

# *Maléfiques angulaires en Domicile et en Détriment*

*Le lien avec la Longévité et la Mort précoce ?*

*Clelia Romano Copyright 2010 Révision 2012*

On a comparé la position de Mars et Saturne dans 113 thèmes de natifs qui ont vécu au-delà des 80 ans, avec 89 autres thèmes de natifs qui sont décédés avant leur 30e anniversaire.

Aucune statistique n'en a été tirée, la population étant trop réduite.

Il est un fait que la mort, comme tous les accidents dans la vie du natif, est liée à des configurations complexes et que la présence d'une maléfique en angle, même en mauvaises conditions célestes, n'a pas suffisamment de force pour déterminer à elle toute seule la durée de la vie du natif.

Le sujet de la longévité est difficile, complexe et retors.

je me suis quand même demandé en quel groupe on trouverait davantage de maléfiques angulaires, en détriment ou en domicile. Et je suis parvenue à certaines réponses que je vais vous présenter dans les pages qui suivent.

## *Matériel et Etude*

A l'aide du logiciel de chez Astrodatbank, j'ai rassemblé les thèmes de gens qui sont décédés avant leur 30e année et qui possédaient des maléfiques angulaires. On les appellera Groupe 1.

J'ai fait de même avec l'autre groupe : ceux qui avaient le taux de longévité le plus élevé, que j'ai appelé Groupe 2.

Le Groupe 1 se composait de 636 personnes, mais seules 89 avaient au moins l'une des maléfiques en maisons angulaires, en prenant les critères des signes entiers et des divisions par quadrants.

Donc cela représente environ 7% des cas où on retrouve une maléfique en position angulaire : c'est une minorité.

Il est arrivé la même chose au Groupe 2 : j'ai pris une population générale de 1064 thèmes, mais cette fois encore, 113 thèmes seulement obéissaient au critère de posséder une au moins des maléfiques en position angulaire : soit 9% de toute la population, un résultat proche de celui obtenu pour le Groupe 1.

On peut donc dire qu'une maléfique en position angulaire n'est pas liée à l'espérance de vie.

D'ordinaire, les astrologues portent beaucoup d'attention à une maléfique angulaire, mais sans la configuration adéquate, nous sommes incapables d'en dire quoi que ce soit. Ce dont l'étudiant n'est pas toujours bien conscient, même si cela paraît tout-à-fait évident pour l'astrologue expérimenté.

Pour la question d'une maléfique en bon état céleste qui apparaîtrait plus souvent dans le Groupe 2 que dans le Groupe 1, j'ai obtenu certains résultats clairs, mais d'autres aussi qui sont plutôt difficiles à comprendre, et qui nécessitent davantage d'études avec des populations plus larges.

Par exemple, Saturne a donné une réponse très claire.

Dans les thèmes du Groupe 2, Saturne apparaissait en bon état cosmique plus de 2 fois plus souvent que dans le Groupe 1.

Mars n'a pas donné les mêmes résultats bien clairs. La différence entre un Mars en angle, dignifié ou détrimenté, semblait être neutre, et voici un résultat difficile à comprendre.

On pourrait mettre en avant certaines réponses qualitatives. Mais elles sont risquées et j'ai bien conscience qu'il faut les prendre comme une simple hypothèse, puisque nous traitons de matières complexes, tout en utilisant une petite population, ce qui ne permet pas de tirer des conclusions générales.

Ce ne sera pas un long exposé et l'important, c'est de se représenter les nombres et les graphiques obtenus.

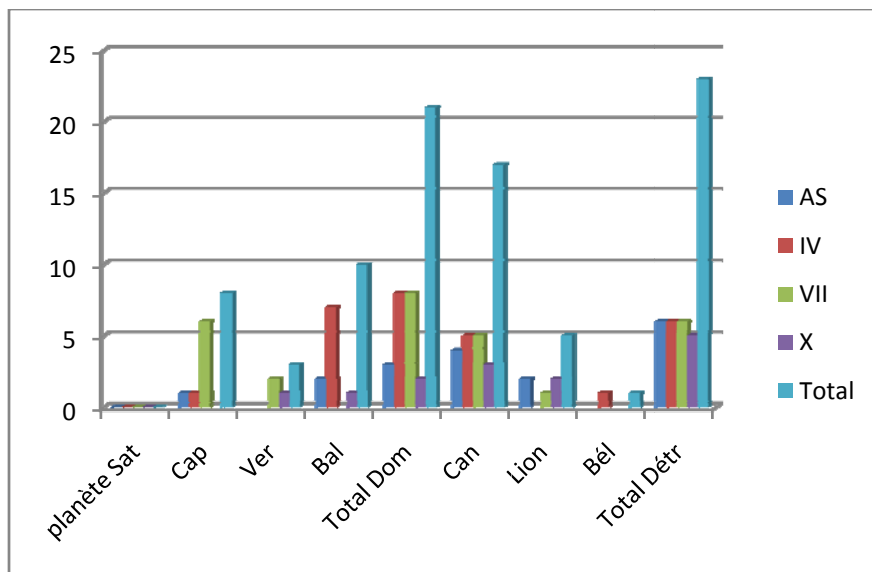
## *Les Résultats et les Graphiques*

Je vais vous présenter ci-dessous en graphiques combien de fois **Saturne et Mars** sont apparus dans les angles et en quelles maisons. La question de savoir s'ils étaient en domicile, détriment, exaltation et chute, dans les 2 groupes, sera aussi présentée.

Je commencerai par les **résultats de Saturne**

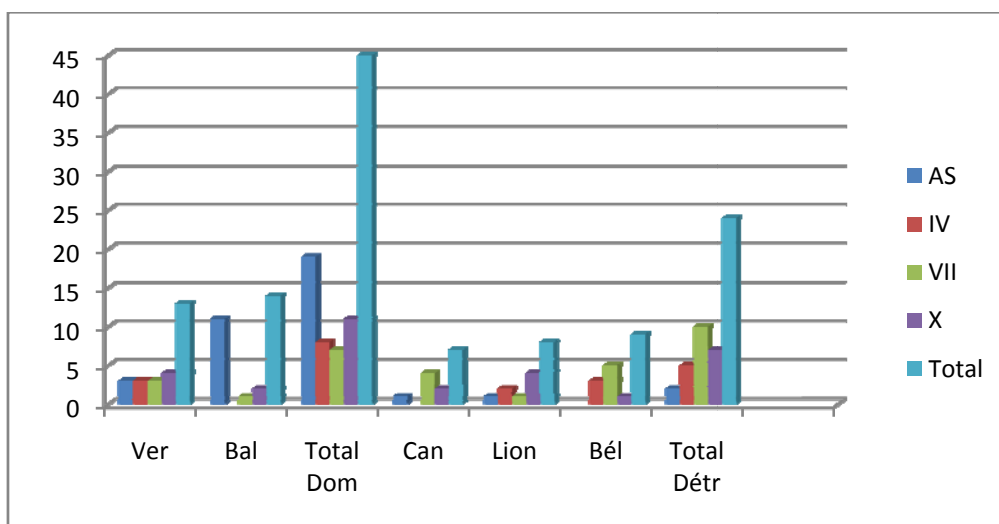
### Saturne dans le Groupe 1 (les natifs décédés jeunes)

planète Sat	AS	IV	VII	X	Total
Cap	1	1	6		8
Ver			2	1	3
Bal	2	7		1	10
<b>Total Dom</b>	<b>3</b>	<b>8</b>	<b>8</b>	<b>2</b>	<b>21</b>
Can	4	5	5	3	17
Lion	2		1	2	5
Bél		1			1
<b>Total Détr</b>	<b>6</b>	<b>6</b>	<b>6</b>	<b>5</b>	<b>23</b>



## Saturne en Groupe 2 (Longévité)

planète Sat	AS	IV	VII	X	Total
Cap	5	5	3	5	18
Ver	3	3	3	4	13
Bal	11		1	2	14
<b>Total Dom</b>	<b>19</b>	<b>8</b>	<b>7</b>	<b>11</b>	<b>45</b>
Can	1		4	2	7
Lion	1	2	1	4	8
Bél		3	5	1	9
<b>Total Détr</b>	<b>2</b>	<b>5</b>	<b>10</b>	<b>7</b>	<b>24</b>



Comme déjà dit, le groupe de natifs qui ont peu vécu possède Saturne en ses domiciles moitié moins de fois que le groupe de natifs qui ont vécu de nombreuses années. La différence était de l'ordre de 21 contre 45.

Même en tenant compte du fait que le Groupe 2 est un peu plus grand que le Groupe 1, la différence est toujours significative.

Il semble bien clair que Saturne en ses domiciles et en angles est bien moins délétère (sinon protecteur).

Mais on ne peut pas dire que le fait d'avoir Saturne hors de ses dignités puisse tuer, puisque le nombre de gens qui possèdent Saturne en angle en mauvaises dignités essentielles ne montre pas de différence au niveau de la longévité.

C'est franchement intéressant et peut-être ceci représente-t-il qu'après la jeunesse, le rôle de Saturne est accentué dans la diminution ou l'accroissement de la longévité.

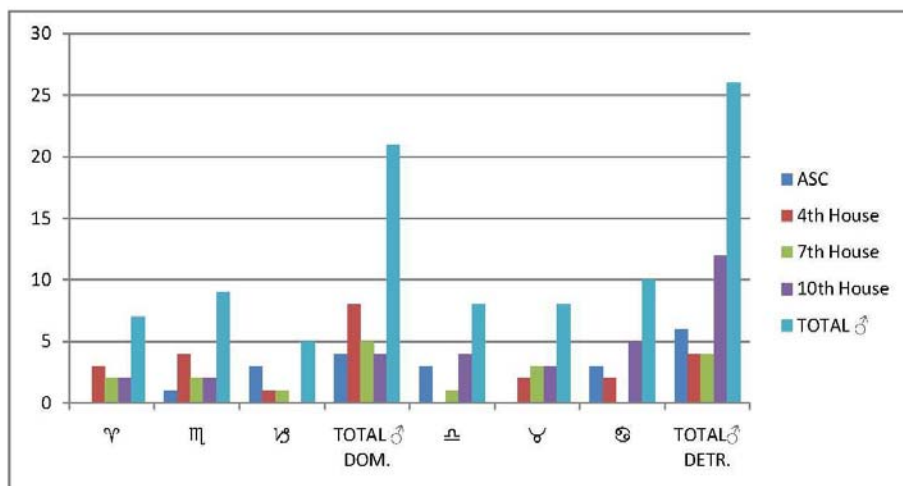
C'est une hypothèse attirante si on considère que, selon les diverses tranches d'âge de l'homme, Saturne gouverne la dernière partie de la vie.



A présent, les résultats avec **Mars** :

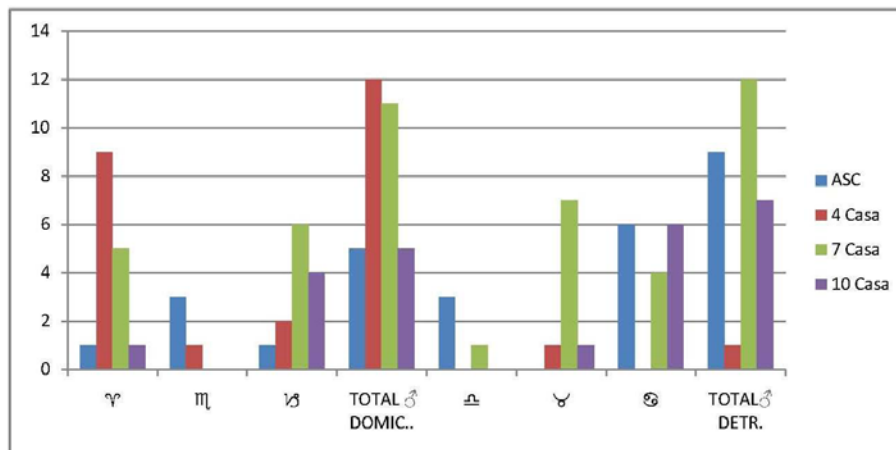
### Mars dans le Groupe 1 (morts précoces)

planète Mars	AS	IV	VII	X	Total
Bél		3	2	2	7
Sco	1	4	2	2	9
Cap	3	1	1		5
<b>Total Dom</b>	<b>4</b>	<b>8</b>	<b>5</b>	<b>4</b>	<b>21</b>
Bal	3		1	4	8
Tau		2	3	3	8
Can	3	2		5	10
<b>Total Détr</b>	<b>6</b>	<b>4</b>	<b>4</b>	<b>12</b>	<b>26</b>



## Mars Dans le Groupe 2 (personnes ayant vécu plus de 80 ans)

planète Mars	AS	IV	VII	X	Total
Bél	1	9	5	1	16
Sco	3	1			4
Cap	1	2	6	4	13
<b>Total Dom</b>	<b>5</b>	<b>12</b>	<b>11</b>	<b>5</b>	<b>33</b>
Bal	3		1		4
Tau		1	7	1	9
Can	6		4	6	16
<b>Total Détr</b>	<b>9</b>	<b>1</b>	<b>12</b>	<b>7</b>	<b>29</b>



Comme on le voit, il n'y a pas de différence significative entre Mars en ses domiciles ou en ses détriments dans les 2 groupes.

Si on fait attention, toutefois, on observe que le Groupe 2 a beaucoup plus de cas de Mars en ses dignités *en maison IV* (ce qui est lié à la famille, mais aussi à la mort, le début et la fin). De même, Mars situé dans la Maison 7, hors de ses dignités, semble être aussi bon que lorsqu'il est domicilié dans la 4.

Ceci peut s'expliquer parce que la Maison 4 correspond à la famille, et qu'un environnement constitué d'une famille protectrice peut donner la longévité. D'autre part, Mars dans la 7, est comme une arme dirigée contre le natif, et si l'arme est faible, ce n'en est que mieux pour l'AS.

En fait, Mars hors de ses dignités en Maison 7, apparaît de façon prédominante en signes froids, le Cancer et le Taureau, là où peut-être, il perd son pouvoir destructeur lié à une chaleur et une sécheresse extrêmes. C'est une hypothèse mais qui mérite qu'on y réfléchisse.

## *Le mot de la Fin*

Les résultats obtenus en général ne sont pas une véritable surprise, mais ils sont importants pour se souvenir de ne pas juger un thème basé sur des témoignages insuffisants. On voit aussi que si la présence de Saturne en angle et hors de ses dignités n'est pas une bonne chose pour le thème en général, il ne peut suffire à lui tout seul à apporter un témoignage en défaveur de la vie.

De toute façon, la présence de Saturne dans ses dignités est bien plus rassurante ; on le voit bien d'après les résultats obtenus.

Mars en angles, cependant, en bon ou mauvais état céleste ne dit pas grand chose, mais peut-être Mars en signes froids n'agit-il pas de façon aussi délétère pour la vie.

Le lecteur peut spéculer à loisir et j'en ai eu moi-même la tentation : mais il faut toujours se souvenir qu'il faut une plus vaste population sous étude afin de parvenir à une véritable conclusion.

**Clelia Romano, DMA**